

CALYPSO

SMARTIME WATCHES

HASZNÁLATI UTASÍTÁS

K8501-K8502



Köszönjük, hogy a Calypso SmarTime termékét választotta.

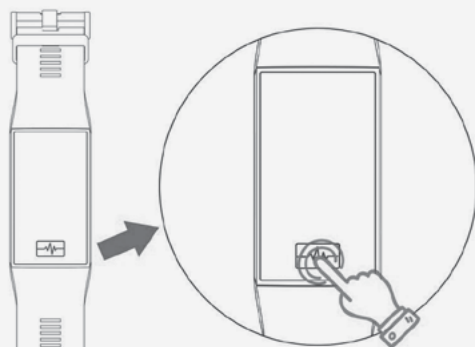
A használati utasítás segítségével megismerheti a készülék összes funkciójának használatát, beállítását.

A gyártó fenntartja a jogot, hogy külön értesítés nélkül megváltoztassa a használati utasításban foglaltakat.

Csomag tartalma: Okosóra okos óra- szíjjal

1. Okosóra funkcióinak leírása

1.1 Érintő gomb (sáv) leírása



A: Nyomja meg és tartsa nyomva 3 másodpercig a bekapcsoláshoz.

B: A funkciók közötti váltásokhoz érintse meg (klikkeljen) a gombot. A kiválasztott funkció megerősítéséhez tartsa lenyomva a gombot.

1.2 Töltési szabályok:

Kérjük ügyeljen a megfelelő csatlakoztatásra.



*Kérjük, hogy az elektromos áramkör rövidrezárásának elkerüléséhez figyeljen, hogy az óra töltést biztosító érzékelői kizárólag megfelelő polaritással érintkezzen a töltőfejjel.

1.3 Óra szíjának szét- és össze- szerelésének helyes lépései:



1.4 Kijelző készenléti állapota:

1.4.1 Kijelző személyre szabása

Az érintő gomb nyomvatartásával léphet be a készenléti kijelzési felület menüjébe. A gomb egymás utáni történő megnyomásával ismerheti meg a különböző módokat. Válassza ki az Önnek megfelelőt, majd erősítse azt meg a gomb hosszan történő nyomvatartásával.

1.4.2 Testhőmérséklet

Lépjen be a testhőmérséklet menübe és aktiválja azt. (Az órának a felvételt követően 5 percre van szüksége, hogy a bőr és a testhőmérsékletet mérni tudja.)

1.4.3 Értesítések

Csatlakoztassa az órát a mobilkészülékéhez és engedélyezze az értesítéseket. Ezután a kiválasztott aplikációktól érkező üzenetek automatikusan megjelennek majd okosóráján. A készülék maximum 8 értesítést tud egyidejűleg tárolni, a következő üzenetek érkezésekor a legrégebbit fogja felülrni.

1.4.4 Egészség

1) Pulzusméréshez figyeljen rá, hogy az óra megfelelően legyen rögzítve a bal vagy jobb csuklóján, lépjen be a megfelelő menübe. A készülék 2 másodpercen belül automatikusan elindítja a mérést. A mért adatok szintén automatikusan kerülnek át a mobilkészülékének alkalmazásába amint csatlakoznak egymással.

2) A vérnyomásmérés a pulzusméréshez hasonlóan működik,

A menübe belépve a vérnyomásmérés automatikusan 2 másodpercen belül elkezdődik, a mért adatok automatikusan megjelennek a mobilkészüléken, amint csatlakozott okosórájához.

3) Alvásfigyelés, 21:00-09:00 óra között figyelni okosórája az alvását, annak adatai az aktuális periódus végén automatikusan szinkronizálódnak mobilkészülékén, amennyiben kapcsolatban vannak egymással.

4) Lépésszámláló, automatikusan rögzíti az Ön által megtett lépések számát, távolságot, elégetett kalóriát és pulzusát. Ezen adatok a készenléti kijelzőn is megjelenhetnek. Az óra naponta nullázza az értékeket (éjféltől).

1.4.5 Sport módok (séta, futás, kerékpározás, kirándulás, futópad) Válassza ki a megfelelő módot, a mérés automatikusan elindul 3 másodpercen belül. A mérés befejezéséhez tartsa nyomva a gombot. A mért adatok 200 méter megtétele vagy 5 perc aktivitás után menthetőek. Ennél rövidebb ideig tartó mérés esetén az adatok nem kerülnek rögzítésre. Csatlakoztassa mobil készülékét, nézze meg sportolási előzményeit az applikációban.

1.4.6 Egyéb funkciók

1) Ébresztés

Csatlakozzon mobil készülékéhez, állítson be az ébresztési emlékeztetőt az applikációval (maximum 5 különböző állítható be egyszerre).

2) Elvesztett telefon keresése

Csatlakozzon mobil készülékéhez, a menüből indítsa el az elvesztett telefon keresését. Amennyiben telefonja nincs lenémítva és nincs kikapcsolva a rezgés funkció, illetve hatótávolságon belül van akkor rezgéssel és hangjelzéssel segíti Önt, hogy megtalálhassa.

3) Stopper

Lépjen be a menübe, mérés indításához nyomja meg a gombot, majd befejezéshez szintén tegye ugyanezt.

4) Tétlenségi emlékeztető

Ki- és bekapcsolhatja az Ön által kiválasztott emlékeztetőket.

5) Fényképezés

Csatlakozzon mobil készülékéhez, lépjen be az alkalmazásba és óráján szintén lépjen be a fényképezés menübe. Telefonjának kamerája akkor fog felvételt készíteni amikor okosóráján megnyomja a gombot.

Az elkészült képet a telefonján a megszokott albumban találja majd. Az érintő gomb megnyomásával tud kilépni a fényképezés módból.

6) Zenehallgatás vezérlése

Csatlakozzon mobilkészülékéhez, a telefonján indítsa el a zene lejátszását, okosóráján bármikor meg tudja azt állítani, ugrani tud a következő vagy előző számra.

7) Egyéb

Megtalálhatja okosórájának bluetooth nevét, MAC címét és szoftververzióját.

8) Gyári állapot visszaállítása

A gyári állapothoz történő visszaállításhoz aktiválja ezt a menüt.

9) Újraindítás

Tartsa lenyomva a gombot, hogy az órája újrainduljon.

10) Kikapcsolás

Tartsa lenyomva a gombot, hogy órája kikapcsoljon.

2. Csatlakozás Calypso okosórájához

2.1 Az alkalmazás letöltése

Szkennelje be az alábbi QR kódot, hogy letölthesse azt Áruházából.



2.2 Bluetoothkapcsolat

2.2.1 Nincs csatlakoztatva:

Bekapcsolás után okosórája elkezd a keresést. Nyissa meg az alkalmazást, csatlakoztassa okosóráját mobilkészülékéhez. A felismert készülék látható lesz az alkalmazás felületén.

2.2.2 Csatlakoztatva:

Miután az okosóra csatlakozott mobilkészülékéhez, az okosóráján automatikusan látható lesz a pontos idő.

2.2.3 Elvesztett okosóra keresése

Csatlakozzon mobil eszközéhez, az alkalmazáson belül indítsa el az elvesztett eszköz keresését. Okosórája vibrálással és fényadással jelzi Önnek (5 ismétléssel) a helyét.

2.2.4 Adat szinkronizáció

Sikeres kapcsolódás után a szinkronizáció automatikusan megtörténik. Az alkalmazáson belül az egészségügyi adatok (pulzus, vérnyomás, alvásfigyelés, sportaktivitások) kerülnek frissítésre.

A kívánt dátumot kiválasztva tudja visszanezni a korábbi mérési adatokat és az alkalmazás jobb felső sarkában található ikon segítségével meg is tudja osztani őket a legnépszerűbb közösségi média felületeken.

2.2.5 Értesítések

Kérjük engedélyezze mobileszköze beállításában, hogy okostelefonja értesítéseket fogadhasson.

2.2.6 Hívásértesítések:

Engedélyezze a bejövő hívások értesítését az applikációban. Bejövő hívás vagy hívások esetén okosórája értesítést fog küldeni Önnek. Azonos időben érkező több hívásról szóló értesítések kezelése is biztosított.

2.2.7 SMS értesítések:

Engedélyezze a bejövő SMS értesítéseket az applikációban. Bejövő SMS üzenetek esetén okosórája értesítést fog küldeni Önnek. Azonos időben érkező több SMS értesítések kezelése is biztosított.

2.2.8 Külső alkalmazásoktól érkező értesítések:

Engedélyezze, hogy legnépszerűbb közösségi média és üzenetküldő alkalmazások (Facebook, Instagram, Viber, Messenger, Twitter stb.) értesítéseit okosóráján is követhesse. Azonos időben érkező több értesítés kezelése is támogatott.

2.2.9 Ne zavarj mód

Az üzemmód aktiválását követően az elveszett eszköz keresése és ébresztési funkciókon kívül semmilyen értesítést nem küld okosórája Önnek.

2.2.10 Dehidratáltság emlékeztető

Állítsa be, hogy milyen időszakban, milyen sűrűséggel szeretne emlékeztetőt kapni arról, hogy pótolnia kell folyadékszintjét. Okosórája vibrálással és az ikon megjelenítésével fogja figyelmeztetni Önt.

is on.

2.2.11 Tétlenségi figyelmeztetés

Állítsa be, hogy milyen időszakban, milyen sűrűséggel szeretne emlékeztetőt kapni arról, hogy ideje egy kis aktivitásnak. Okosórája vibrálással és az ikon megjelenítésével fogja figyelmeztetni Önt.

2.2.12 Ébresztési emlékeztető

Állítson be ébresztést magának. A kiválasztott időpontban okosórája vibrálással és az ébresztési ikon megjelenésével (5 alkalommal) fog jelezni Önnek.

2.2.13 Emlékeztetők jelzési beállításai

a) Világos képernyő: az ébresztés, tétlenség és dehidratáltsági emlékeztetők kivételével az okosóra kizárólag a képernyő megvilágításával jelez.

b) Vibrálás: Az ébresztés, tétlenség, dehidratáltsági emlékeztetők kivételével kizárólag vibrálással jelez;

c) Világos képernyő+vibrálás: az okosóra minden emlékeztetés esetén vibrálással és világos képernyővel fog jelezni.

2.2.14 Heart rate detection

Állítsa be, hogy milyen időszakban és milyen sűrűséggel végezzen okosórája automatikusan pulzuszámolást.

2.2.15 Szoftver frissítés

Az esetleges szoftverfrissítés lehetőségéről okosórája automatikusan értesíteni fogja, amelyet az alkalmazáson keresztül fog jelezni Önnek.

2.2.16 Párosított eszköz eltávolítása

Csatlakozzon mobileszközéhez, válassza ki a leválasztás lehetőséget. Kérjük ne felejtse el a készülék bluetooth menüjéből se eltávolítani a párosított készüléket.

GY.I.K.

* Ne tegye ki okosóráját huzamosabb ideig szélsőségesen hideg vagy forró környezetnek, hiszen ezek végleges károsodást okozhatnak.

* Miért nem ajánlott forró vízbe vinnem az órát?

A forró vízben gőz képződik, amelynek apró részecskéi be tudnak jutni az órába. Amikor a környezet lehül ezek a gőzcseppek kicsapódnak és már folyékony állapotban károsítják az óra elektromos rendszerét.

*Az óra nem indul el vagy nem tölt

Az órák akkumulátorát egy esetleges szállítás közben balesetből adódó védelemmel látják el, így teljesen természetes, hogy kicsomagoláskor azonnal tölteni kell az aktiváláshoz. A töltés megkezdéséhez ilyenkor (illetve hosszú időn keresztül nem használtságot követően) akár fél órára is szükség lehet.

JÓTÁLLÁS

1. Az alaplpra a vásárlás napjától számított 2 év jótállás érvényes. Az akkumulátorra és a töltő részre 6 hónap jótállás vonatkozik. A szíjra nem vonatkozik jótállás. A jótállás minden rendeltetésszerű használat során felmerülő gyártási hibára visszavezethető ok esetében érvényes.

2. A jótállás nem terjed ki a nem rendeltetésszerű használatból eredő hibákra, úgy mint:

1) Illetéktelenül elvégzett szét- és összeszerelés, módosítás, termék leejtéséből származó sérülések, hibás működés

2) Tevékenységből eredő hibák (pl. forró víz, erős rázás, perifériák károsítása).

3. Garanciális szervizelési igény csak teljeskörűen kitöltött, aláírt, lepecsételt jótállási jegy ellenében érvényesíthető.

4. Igény esetén kérjük keresse fel az értékesítési pontot illetve keresse a központi Márkaszervizt:

Divisio-PP Kft.

H-1139 Budapest, Forgách utca 9/b

Tel: +36 20 555 03 70

service@festina.hu

www.festina.hu.